

EDUCACIÓN AFECTIVO-SEXUAL CON ADOLESCENTES

Guía sobre educación sexual, diversidad sexual y prevención
de la violencia de género para PROFESORADO



FADEMUR
Federación de Asociaciones de Mujeres Rurales



EDUCACIÓN AFECTIVO-SEXUAL CON ADOLESCENTES

Guía sobre educación sexual, diversidad sexual y prevención
de la violencia de género para PROFESORADO



Esta guía ha sido creada y editada por la Federación de Asociaciones de Mujeres Rurales FADEMUR con la financiación de la Consejería de Familia, Juventud y Asuntos Sociales de la Comunidad de Madrid.

Publicada en 2024

Creada por Lucía García Benito

Editada por Marta Torres Herrero y Sofía Gabasa Barcoj

Diseñada y maquetada por Andrea García Martín

FADEMUR
Federación de Asociaciones de Mujeres Rurales

ISBN 978-84-127161-2-2





CONTENIDOS

1

EDUCACIÓN SEXOAFECTIVA EN EL AULA Y DIVERSIDAD SEXUAL

2

PREVENCIÓN DE LA VIOLENCIA DE GÉNERO Y SEXUAL EN EL CENTRO EDUCATIVO

3

CLAVES PARA LA DETECCIÓN, INTERVENCIÓN Y PREVENCIÓN EN EL CENTRO

4

RECURSOS DE AYUDA E INFORMACIÓN





INTRODUCCIÓN

Esta guía tiene como objetivo reconocer la importancia de la educación afectivo-sexual en los centros educativos, así como el papel fundamental del profesorado en la erradicación y prevención de cualquier tipo de violencia de género y sexual.

El profesorado que quiera desempeñar esta función tan importante de manera efectiva y beneficiosa, podrá encontrar aquí herramientas y claves para la prevención, detección e intervención de los diferentes tipos de violencia que se dan en las relaciones sexo-afectivas entre adolescentes, desde la perspectiva integrada de género y ruralidad con la que trabajamos desde FADEMUR.

1- EDUCACIÓN SEXO-AFECTIVA EN EL AULA

1.1-LA IMPORTANCIA DE LA COEDUCACIÓN



¿Qué es exactamente la coeducación?

Es una forma de educar que tiene como principal objetivo desarrollar las habilidades y capacidades de chicos y chicas de manera integral, dejando de lado las barreras y roles de género. Este método educativo tiene **muchas ventajas** que se deben tener en cuenta:



**FOMENTA LA EDUCACIÓN
BASADA EN VALORES**

**ROMPE ROLES, MITOS Y
FALSAS CREENCIAS**

**LUCHA CONTRA LA
VIOLENCIA DE GÉNERO**

**PROMUEVE LA IGUALDAD
DE OPORTUNIDADES**

**CONTRIBUYE A UNA SOCIEDAD
MÁS JUSTA Y EQUITATIVA**

**RESPECTA LOS DERECHOS
FUNDAMENTALES**





1-EDUCACIÓN SEXOAFECTIVA EN EL AULA

1.2-LA PERSPECTIVA DE GÉNERO EN EL AULA

La educación sexo-afectiva, tal como recoge la OMS y la UNESCO, debe basarse en el aprendizaje activo del alumnado, utilizando una metodología basada en el proceso de aprendizaje de los/las adolescentes, siendo el profesorado una figura de referencia y guía para este. Para una correcta intervención tenemos que conocer la socialización diferenciada, siendo conscientes de que existen desigualdades reales en la forma de relacionarse de chicos y chicas. Para ello, es fundamental trabajar desde la **perspectiva de género**.

¿QUÉ ES LA PERSPECTIVA DE GÉNERO?

Es el planteamiento metodológico que permite identificar, cuestionar y valorar las situaciones de desigualdad y discriminación que existen entre hombres y mujeres con el fin de:

TRANSFORMAR EL ORDEN DE PODERES ENTRE GÉNEROS

POTENCIAR LA IGUALDAD Y LA NO DISCRIMINACIÓN

TENER UNA VISIÓN CRÍTICA PARA ACTUAR SOBRE LAS DESIGUALDADES DE GÉNERO



CLAVES PARA TRABAJAR LA EDUCACIÓN SEXO-AFECTIVA CON PERSPECTIVA DE GÉNERO EN EL CENTRO

Visibilizar, identificar y tener en cuenta problemáticas específicas de algunos colectivos (personas trans, homosexuales...)

Hacer visibles las consecuencias de la socialización diferenciada y proponer nuevas formas de relacionarse más equitativas

Identificar situaciones de desigualdades y crear acciones para eliminarlas

Poner atención a algunos matices y situaciones que pueden pasar desapercibidos a primera vista

Identificar necesidades, problemas e intereses de cada sexo

Evitar la utilización de lenguaje, imágenes o contenido sexista o discriminatorio que reproduzca estereotipos y roles de género



1-EDUCACIÓN SEXO-AFECTIVA EN EL AULA

1.3-LA EDUCACIÓN SEXO-AFECTIVA EN EL CURRÍCULO EDUCATIVO

CONTEXTO

La última reforma educativa, la Ley Orgánica de Educación 3/2020 (LOMLOE), introduce una reforma curricular, incluye nuevas materias en primaria y secundaria donde se abordan contenidos relacionados a ciertos componentes de la educación sexual integral. Sin embargo, a nivel nacional no existe un currículo obligatorio para la educación sexual.

La LOMLOE establece que «los centros educativos deberán necesariamente incluir y justificar en su proyecto educativo las medidas que desarrollan para favorecer y formar en igualdad en todas las etapas educativas, incluyendo la educación para la eliminación de la violencia de género, el respeto por las identidades, culturas, sexualidades y su diversidad, y la participación activa para hacer realidad la igualdad».



1-EDUCACIÓN SEXOAFECTIVA EN EL AULA

1.4-ESTRATEGIAS METODOLÓGICAS PARA ACTIVIDADES CON PERSPECTIVA DE GÉNERO CON ADOLESCENTES DEL MEDIO RURAL



1

Al hablar, debemos dirigirnos tanto a chicos como a chicas, es importante remarcar que los estereotipos y roles de género perjudican a ambos y por qué.

2


Trataremos de hacer llegar la información y trabajar los contenidos planteados de manera que no causen resistencias para que el debate no quede en lo superficial; trabajar desde la pedagogía.

3

Si un alumno/a muestra oposición a las actividades, no confrontaremos sus ideas de manera directa sino a través de preguntas que desmonten sus argumentos erróneos y lleven a la reflexión.

4

Si durante un taller o actividad se muestran faltas de respeto o ideas que atentan contra la dignidad y derechos de otras personas, se advertirá de que no se tolerarán y en caso de repetirse, es recomendable invitar al alumno/a a abandonar el espacio donde se esté realizando esa actividad.



1-EDUCACIÓN SEXOAFECTIVA EN EL AULA

1.4-ESTRATEGIAS METODOLÓGICAS PARA ACTIVIDADES CON PERSPECTIVA DE GÉNERO CON ADOLESCENTES DEL MEDIO RURAL



5

A menudo muchas chicas también pueden poner bastante resistencia ante la visibilización de la desigualdad de género por no reconocerse en una posición social “inferior” o ser victimizadas, en este caso es importante no solo recalcar lo negativo sino señalar los aspectos en los que hemos avanzado.

6

No centrar el taller o las actividades solo en detectar aspectos negativos, sino crear dinámicas que ofrezcan soluciones y herramientas para crear relaciones más sanas e igualitarias.

7

Prestar especial atención a las dudas que tienen las y los adolescentes y a los comentarios que se hacen. Esto nos va a dar pistas sobre lo que realmente piensan o sobre las bases que tienen en cuanto a un tema.

8

Al poner ejemplos de situaciones de violencia, podemos utilizar ejemplos opuestos estratégicamente para que sirvan como referentes : hombres siendo empáticos, masculinidades positivas etc.



1-EDUCACIÓN SEXO-AFECTIVA EN EL AULA

1.5- LA IMPORTANCIA DE LA EDUCACIÓN SEXO-AFECTIVA EN LOS CENTROS EDUCATIVOS

El profesorado tiene la responsabilidad de trabajar desde una perspectiva integral en todas las áreas, por esto mismo, es indispensable dotar al alumnado de las herramientas necesarias para comprender su sexualidad y sus relaciones afectivo-sexuales, siendo una figura de referencia y confianza.

OBJETIVOS DE LA EDUCACIÓN SEXO-AFECTIVA EN EL CENTRO EDUCATIVO

**CONOCERSE Y
ACEPTARSE A SÍ
MISMOS/AS Y A
LAS DEMÁS
PERSONAS**

**TENER AUTONOMÍA
SOBRE SUS
CUERPOS Y
RELACIONES**

**COMPRENDER
NECESIDADES Y
DESEOS PROPIOS Y
AJENOS**

**APRENDER A
QUERER Y SER
QUERIDO/A DE
FORMA SANA Y
LIBRE**

**ACLARAR Y
MODIFICAR MITOS
SOBRE
SEXUALIDAD Y
RELACIONES**

**FOMENTAR QUE
PUEDAN TOMAR
DECISIONES
CORRECTAS Y
RESPONSABLES**

1-EDUCACIÓN SEXO-AFECTIVA EN EL AULA

CLAVES PARA TRABAJAR LA EDUCACIÓN AFECTIVO-SEXUAL INTEGRAL

Obtener **información actualizada** y adaptada a las necesidades en la adolescencia

Hacer partícipe al alumnado en todo momento

Crear un ambiente de **confianza y apoyo**

Tener en cuenta la **individualidad** de cada persona que compone el grupo

Trabajar desde **el respeto y la empatía**

Brindar **información detallada** y precisa

Tener en cuenta sus **intereses**, puntos de vista y opiniones

Respetar y hacer ver la **diversidad sexual**

Promover la **reflexión crítica**



1-EDUCACIÓN SEXO-AFECTIVA EN EL AULA

TEMAS PARA TRABAJAR LA EDUCACIÓN SEXO-AFECTIVA INTEGRAL EN EL AULA

Desarrollo humano: biología, orientación sexual, identidades sexuales, cambios hormonales y pubertad.

Relaciones: familiares, amistades, expectativas sexo-afectivas, creencias... etc.

Habilidades sociales: comunicación, negociación, consentimiento, deseo sexual, toma de decisiones, autocontrol, poder de decisión.

Salud sexual: métodos preventivos, prácticas eróticas de riesgo, recursos de ayuda, infecciones de transmisión sexual, recursos para análisis, revisiones y actuación en caso de situaciones de riesgo.

Sociedad y cultura: mitos del amor romántico, pornografía, redes sociales, violencia de género y sexual, roles y estereotipos.



1-EDUCACIÓN SEXO-AFECTIVA EN EL AULA

1.6-DIVERSIDAD SEXUAL

Para que la educación sexo-afectiva sea de verdad integral no podemos invisibilizar, negar u olvidar la diversidad sexual y afectiva, para trabajar de forma positiva, plena y normalizada. Fomentando desde el aula actitudes positivas y de no discriminación hacia las personas LGTBI.

Cuando hablamos de diversidad afectiva y sexual nos referimos a las **diferentes formas de expresar la afectividad, el deseo, las prácticas eróticas o amorosas**. Es decir, a todas las posibilidades de asumir y vivir la afectividad y nuestra sexualidad .

PALABRAS CLAVE

GÉNERO: Conceptos sociales de las funciones, comportamientos, actividades y atributos que cada sociedad considera apropiados para hombres y mujeres

SEXO: Características biológicas y fisiológicas que definen a hombres y mujeres

ORIENTACIÓN SEXUAL: Se refiere a qué sexo te atrae física, sexual, emocional o románticamente



LA DIVERSIDAD SEXUAL EN LA ADOLESCENCIA



**CAMBIOS
HORMONALES Y
PSICOLÓGICOS**

**PRESIÓN
SOCIAL**

La adolescencia es un proceso confuso, en el que los y las jóvenes están construyendo su identidad, aún no tienen claro qué les gusta o qué quieren y comienzan a hacerse preguntas sobre muchos temas relevantes. Las decisiones e intereses están condicionadas por :

Empiezan a preguntarse qué quieren en un futuro, qué les gusta y atrae, sienten cambios físicos muy bruscos que hacen que busquen experimentar y comienzan a tener relaciones más sólidas.

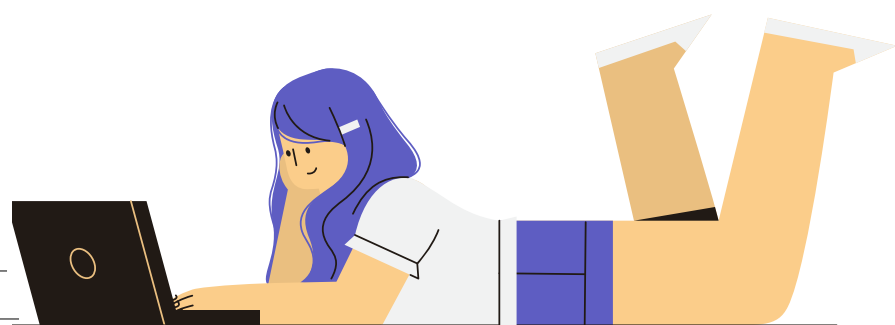
Su vida gira en torno al sentimiento de pertenencia al grupo de iguales, adaptan actitudes, comportamientos y conductas que les hagan sentirse aceptados/as socialmente. Le dan mucho valor a lo que las demás personas puedan pensar o decir, y esto en muchas ocasiones genera miedo al rechazo dando lugar a problemas de conducta.



2-PREVENCIÓN DE LA VIOLENCIA DE GÉNERO Y SEXUAL EN EL CENTRO EDUCATIVO

Un enfoque integral de la violencia de género en el centro educativo debe orientarse a la prevención ofreciendo herramientas que nos ayuden a la detección e intervención. La prevención de este tipo de violencias debe basarse en desarrollar competencias educativas que trabajen desde la comunicación asertiva y las relaciones sanas e igualitarias dentro de la comunidad. El profesorado tiene la responsabilidad de contribuir a erradicar actitudes y comportamientos machistas y generar procesos de cambio en el alumnado.

Además debemos tener en cuenta otros escenarios en los que surge esta violencia y que debemos conocer para poder intervenir de manera eficaz, el impacto y la facilidad de acceso a las nuevas tecnologías, ha generado nuevos escenarios de violencia contra las mujeres y ciertos colectivos que puede manifestarse de diferentes formas:



2.1- TIPOS DE VIOLENCIA DIGITAL

SEXTING

Se utiliza para denominar el intercambio de mensajes o material online con contenido sexual. Se convierte en violencia sexual cuando una de las personas difunde este material sin el consentimiento de la otra.

SEXTORSIÓN

Ocurre cuando una persona chantajea a un niño, niña o adolescente con la amenaza de publicar contenido audiovisual o información personal de carácter sexual que le involucra.

GROOMING

Es un delito por el cual una persona adulta contacta con un niño, niña o adolescente a través de internet, ganándose poco a poco su confianza con el propósito de involucrarle en una actividad sexual.

2.1- TIPOS DE VIOLENCIA DIGITAL

CYBERFLASHING

Se da cuando una persona manda fotos o contenido sexual propio o ajeno, sin el consentimiento de la persona que lo recibe y sin ningún tipo de contexto o conversación previa.

PORN REVENGE

Se da cuando la pareja o expareja amenaza o difunde contenido íntimo de la víctima como venganza por haber roto la relación.

EXPOSICIÓN A CONTENIDO SEXUAL

Tienen acceso ilimitado a la red. Al usar internet, realizar búsquedas o descargar archivos, en principio, completamente inocentes, y se encuentran con material de escenas sexuales o violentas. También es posible que sea enviado a niñas o niños por una persona desconocida.

2.2-LA VIOLENCIA DE GÉNERO Y SEXUAL EN EL ÁMBITO EDUCATIVO

La *Estrategia estatal para combatir las violencias machistas 2022 - 2025* constituye un importante instrumento de planificación y ordenación de actuaciones en el ámbito de las políticas públicas para contribuir **de forma decidida** a la prevención, detección, erradicación, y reparación de todas las violencias contra todas las mujeres, en un **escenario que exige ampliar la mirada y conseguir resultados** más **eficaces y eficientes** a corto, medio y largo plazo.

LA LOMLOE EN MATERIA DE IGUALDAD PROPONE:

- Una nueva materia en Primaria y Secundaria sobre valores cívicos y éticos, que prestará especial atención a la igualdad entre mujeres y hombres y al valor del respeto a la igualdad. En Bachillerato, se incorpora entre los objetivos de la etapa consolidar una madurez personal, afectivo-sexual y social que permita prever, detectar y resolver posibles situaciones de violencia.
- Además, las administraciones deberán promover que los currículos, los libros de texto y demás materiales educativos fomenten la igualdad entre hombres y mujeres y no contengan estereotipos sexistas o discriminatorios.
- Fomentar la igualdad efectiva de derechos y oportunidades de mujeres y hombres, analizar y valorar críticamente las desigualdades existentes, así como el reconocimiento y enseñanza del papel de las mujeres en la historia e impulsar la igualdad real y la no discriminación por razón de nacimiento, sexo, origen racial o étnico, discapacidad, edad, enfermedad, religión o creencias, orientación sexual o identidad de género o cualquier otra condición o circunstancia personal o social.

2.2-LA VIOLENCIA DE GÉNERO Y SEXUAL EN EL ÁMBITO EDUCATIVO

El centro educativo debe ser un espacio en el que fomentar y trabajar una cultura social equitativa entre hombres y mujeres, teniendo en cuenta que el alumnado está condicionado por los mandatos de género, marcando éstos su forma de pensar, sentir y actuar.

¿CÓMO SOCIALIZAN CHICOS Y CHICAS?



- INDIVIDUALIZACIÓN
- CONQUISTA DEL PODER
- VIOLENCIA COMO INSTRUMENTO PARA RESOLVER CONFLICTOS
- LEGITIMACIÓN DE AUTORIDAD
- SE RESALTAN VALORES COMO LA FUERZA, LA IMPOSICIÓN Y LA DUREZA



- LA AUTOESTIMA DEPENDE DE LA VALIDACIÓN AJENA
- IDEALIZACIÓN DE LA VIDA AFECTIVA
- PENSAMIENTO MÁS CRÍTICO
- SE RESALTA LA EMOCIONALIDAD, EL RAZOCINIO Y LA EMPATÍA

CONDUCTAS DE VIOLENCIA DE GÉNERO EN LOS CHICOS ADOLESCENTES

Algunas de las conductas que debemos observar y no pasar por alto, son aquellas que utilizan los chicos para ejercer el poder y el dominio. Éstas deben tenerse en cuenta y no banalizarse, se deben erradicar desde el centro educativo promoviendo nuevas formas de relacionarse.

Desvalorización de lo femenino:

- Tratar o hablar de las mujeres como inferiores o estúpidas
- No tener en cuenta sus opiniones
- Ridicularlas de forma directa o indirecta
- No permitirles participar o tomar decisiones



REIRSE DE ELLAS
CUANDO SALEN A LA
PIZARRA O HABLAN
EN PÚBLICO

DIRIGIRSE A ELLAS
CON SOBRENOMBRES
DENIGRANTES

UTILIZAR UN
LENGUAJE INFANTIL
O RIDICULIZAR AL
SEXO FEMENINO
(ERES UN
NENAZA, CORRES
COMO UNA NIÑA..)

TRATARLAS CON
IGNORANCIA O NO
ESCUCHARLAS
CUANDO QUIEREN
DECIR ALGO

CONDUCTAS DE VIOLENCIA DE GÉNERO EN LOS CHICOS ADOLESCENTES

Aislamiento y abuso social:

- Generar situaciones que les hagan sentirse incómodas
- Contar cosas de su intimidad o inventárselas
- Difundir mensajes, fotos o vídeos suyos a otras personas
- Hacerla quedar mal delante de otras personas

ESPERARLE A LA SALIDA DEL INSTITUTO

ACUSARLE DE COQUETEAR CON OTRAS PERSONAS

DISTRAERLE MIENTRAS ESTUDIA O HACE ALGUNA TAREA

MANDARLE MENSAJES Y LLAMARLE POR TELEFONO DE FORMA CONTINUA

NO QUERER PONERSE CON ELLA EN TRABAJOS EN GRUPO

HABLAR MAL DE ELLA A OTRAS PERSONAS

HACERLA TROPEZAR EN PÚBLICO, QUITARLE LA SILLA AL SENTARSE...

IGNORARLE AL HABLAR

Control y dominio:

- Controlar donde y con quién está en cualquier momento
- Intentar aislarla de su grupo de amigos/os
- Ponerle trampas que demuestren que está engañando
- Impedirle concentrarse o estudiar
- Pedirle contraseñas de redes sociales

3-CLAVES PARA LA DETECCIÓN Y PREVENCIÓN DE VIOLENCIA DE GÉNERO EN EL CENTRO

Cualquier persona de la comunidad educativa tiene el deber de actuar en caso de cualquier tipo de violencia o abuso, si el profesorado cuenta con una formación en género, va a poder intervenir de manera más rápida y adaptada a la situación. Cuando hablamos de violencia de género tenemos que conocer algunas claves que pueden determinar que una alumna está siendo víctima o que un alumno está siendo agresor.

SEÑALES DE QUE UNA ALUMNA ESTÁ SIENDO VÍCTIMA DE VG

**IRASCIBILIDAD,
NERVIOSISMO O
CAMBIOS DE HUMOR
INEXPLICABLE**

**AISLAMIENTO DE SU
GRUPO DE AMIGOS/AS
TANTO EN EL AULA
COMO FUERA**

**CAMBIO EN LA FORMA
DE VESTIR O EXPRESARSE**

**DISMINUCIÓN EN EL
RENDIMIENTO ESCOLAR, FALTA
DE CONCENTRACIÓN...**

**MIEDO O NERVIOSISMO
AL TENER QUE HABLAR O
EXPRESARSE**

**ABANDONO DE
ACTIVIDADES
EXTRAESCOLARES
COMO EXCURSIONES**

**JUSTIFICACIÓN DE
ACTOS COMO LOS
CELOS, EL CONTROL O
LA VIOLENCIA**

**APARICIÓN DE SEÑALES
FÍSICAS DE LESIONES**



3-CLAVES PARA LA DETECCIÓN Y PREVENCIÓN DE VIOLENCIA DE GÉNERO EN EL CENTRO

Cualquier persona de la comunidad educativa tiene el deber de actuar en caso de cualquier tipo de violencia o abuso, si el profesorado cuenta con una formación en género, va a poder intervenir de manera más rápida y adaptada a la situación. Cuando hablamos de violencia de género tenemos que conocer algunas claves que pueden determinar que una alumna está siendo víctima o que un alumno está siendo agresor.

SEÑALES DE QUE UNA ALUMNA ESTÁ SIENDO VÍCTIMA DE VG

DIFICULTAD PARA SENTARSE O CAMINAR POR MOLESTIAS EN LOS GENITALES

TRISTEZA EXTREMA O CONDUCTAS DEPRESIVAS

TRASTORNOS ALIMENTICIOS (BAJADA DE PESO RADICAL..)

CONDUCTAS O COMPORTAMIENTOS MUY SEXUALIZADOS

EVITACIÓN DE TEMAS DE SEXUALIDAD O INCOMODIDAD ANTE ELLOS

CONSUMO DE SUSTANCIAS TÓXICAS

MIEDO O RECHAZO AL CONTACTO FÍSICO CON OTRAS PERSONAS

CAMBIOS DE HUMOR Y EN EL RENDIMIENTO ACADÉMICO



3-CLAVES PARA LA DETECCIÓN Y PREVENCIÓN DE VIOLENCIA DE GÉNERO EN EL CENTRO

PRINCIPIOS Y ESTRATEGIAS PROFESIONALES PARA LA INTERVENCIÓN

ACTITUDES

Compromiso
Dedicación
Aceptación incondicional
Empatía
Honestidad
Respeto a los tiempos
Implicación real

HABILIDADES

Escucha activa
Pregunta
Asertividad
Refuerzo
Feedback
Confrontación

CONOCIMIENTOS

Perspectiva de género
Ciclo de la violencia de género
Contexto en el que se ejerce
Conocer y aceptar nuestros límites
y capacidades profesionales
Conocer recursos externos en los
que apoyarnos

**PRIORIZAR LA
SEGURIDAD DE LA
VÍCTIMA**

**NO JUZGAR NI
INFANTILIZAR**

**EVITAR LA
REVICIMIZACIÓN**

**PROMOVER LA
AUTONOMÍA Y
EMPODERAMIENTO**

**PRESERVAR LA
CONFIDENCIALIDAD Y
EL ANONIMATO**

**VALORAR LA
INDIVIDUALIDAD DE
LA VÍCTIMA**

3.1 PROTOCOLOS DE ACTUACIÓN EN CASO DE VIOLENCIA DE GÉNERO EN EL CENTRO EDUCATIVO

PROCEDIMIENTO DE DETECCIÓN, ACTUACIÓN E INTERVENCIÓN

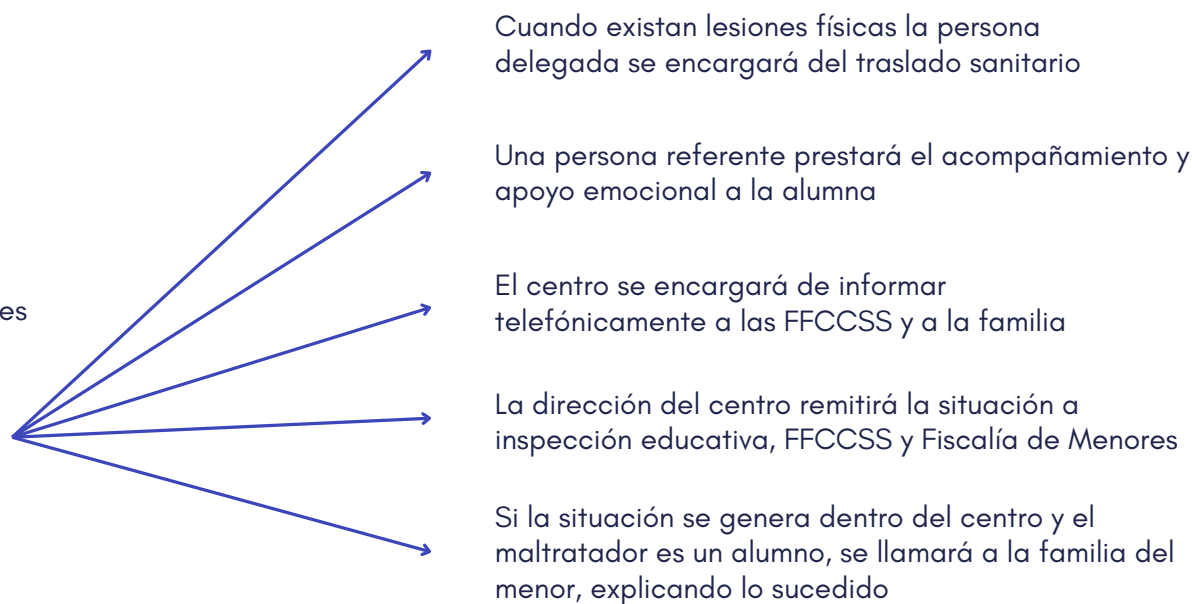
Cualquier persona del equipo educativo que sea testigo o tenga evidencias o sospechas de que una alumna está sufriendo violencia de género, tiene el deber y responsabilidad de actuar, cualquiera de las siguientes situaciones tienen una consideración urgente con o sin asistencia sanitaria.

SITUACIÓN DE EVIDENCIA

1.-COMUNICACIÓN

- Comunicar a la comunidad educativa
- Delegar en una persona las actuaciones

2.-ACTUACIONES INMEDIATAS (Urgentes con asistencia sanitaria)



3.1 PROTOCOLOS DE ACTUACIÓN EN CASO DE VIOLENCIA DE GÉNERO EN EL CENTRO EDUCATIVO

SITUACIÓN DE SOSPECHA

1.-COMUNICACIÓN

- A la comunidad educativa
- Recoger un escrito
- Establecer una reunión de planificación entre la comunicación y la reunión no puede pasar más de una semana

2.-REUNIÓN DE PLANIFICACIÓN

La dirección del centro decidirá hora, lugar y espacio para su celebración. Se formará una unidad de VdG formada por:

- Persona delegada
- Persona que comunica
- Tutora o tutor de la víctima
- Equipo de orientación
- Trabajador/a social de la zona

En esta reunión se levantará acta, se fijará fecha para la reunión de valoración y se decidirá quiénes continúan en el procedimiento

No debe trascurrir mas de 15 días naturales desde la detección hasta la reunión

Se recomienda hacer un taller sobre prevención de vdg en el centro (impartido por expertas en igualdad)

Acercarse a la alumna después del taller para conocer su actitud (si está receptiva pasaremos a la entrevista personal con ella)

3.1 PROTOCOLOS DE ACTUACIÓN EN CASO DE VIOLENCIA DE GÉNERO EN EL CENTRO EDUCATIVO

SITUACIÓN DE SOSPECHA

3.-REUNIÓN DE VALORACIÓN

Recogida de información con el fin de analizar los datos recabados, preparar la entrevista personal con la alumna y emitir un informe de valoración.

4.-ENTREVISTA PERSONAL CON LA POSIBLE VÍCTIMA

- Para abordar la situación de sospecha y para decidir sobre las actuaciones posteriores
- Se realizará por una persona referente para la alumna y con el apoyo de la persona que ha detectado la situación
- Se informará a la alumna sobre la obligatoriedad de comunicar la situación a su familia (respetando los tiempos)

5.-COMUNICACIÓN CON LA FAMILIA

- Siempre teniendo en cuenta la opinión decisiones y tiempos de la víctima
- Si la alumna decide comunicarlo se debe respetar y comprobar que se ha realizado
- Se les ofrecerá apoyo y se facilitará toda la información recabada en el proceso

6.-DERIVACIÓN A RECURSOS MÁS PRÓXIMOS Y ADECUADOS

- Valoración de recursos
- Establecer canales de comunicación
- Seguir una continuidad de intervención en el centro y una evaluación progresiva de la situación

3.1 PROTOCOLOS DE ACTUACIÓN EN CASO DE VIOLENCIA DE GÉNERO EN EL CENTRO EDUCATIVO

ASPECTOS FUNDAMENTALES A TENER EN CUENTA EN EL CONTACTO CON LA VÍCTIMA

CREAR UN ESPACIO TRANQUILO DE SEGURIDAD Y CONFIANZA

ACOMPañAR EN EL PROCESO INDIVIDUAL

POTENCIAR ESTRATEGIAS Y RECURSOS PERSONALES

RESPETAR Y APOYAR DECISIONES



DETECTAR NECESIDADES Y COORDINAR RECURSOS

AYUDAR A ENTENDER LO OCURRIDO Y DESCULPABILIZAR

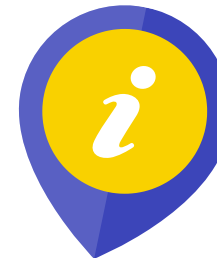
VALORAR EL RIESGO Y LA URGENCIA DE LA SITUACIÓN Y DERIVAR

OBTENER INFORMACIÓN PRECISA PARA LA INTERVENCIÓN



3.1 PROTOCOLOS DE ACTUACIÓN EN CASO DE VIOLENCIA DE GÉNERO EN EL CENTRO EDUCATIVO

INFORMACIÓN RELEVANTE EN LA ENTREVISTA PERSONAL CON LA VÍCTIMA



1- POR QUÉ HA DECIDIDO ACUDIR A NOSOTROS/AS

5-TIPO DE RELACIÓN CON EL AGRESOR

2-CONOCER SI ES LA PRIMERA VEZ QUE PIDE AYUDA Y SI NO ES ASÍ, COORDINARSE CON LOS DEMÁS RECURSOS

6-CONOCER LA SITUACIÓN FAMILIAR Y CON SU ENTORNO

9-ORGANIZAR Y PRIORIZAR SUS NECESIDADES CONTANDO EN TODO MOMENTO CON SU OPINIÓN Y DECISIÓN

3-TIPO Y DURACIÓN DE LA VIOLENCIA

7-SI HAY DENUNCIA O LO HA PENSADO

10-CONOCER QUE DIFICULTADES TIENE Y COORDINARSE CON RECURSOS CERCANOS

4- CÚANDO Y CÓMO SE DIÓ EL PRIMER EPISODIO

8-CONOCER LA RED DE APOYO CON LA QUE CUENTA Y PONERSE EN CONTACTO CON ELLA



ERRORES A EVITAR EN LA INTERVENCIÓN

1-MINIMIZAR LA SITUACIÓN Y QUITARLE IMPORTANCIA

2-CONSIDERAR QUE NO ES NUESTRA RESPONSABILIDAD Y QUE NO PODEMOS HACER NADA

3-INFRAVALORAR EL RIESGO DE LA VÍCTIMA

4-USAR UNA ACTITUD PATERNALISTA Y ACAPARAR EL PROTAGONISMO DE LA SITUACIÓN

5-DERIVAR ENSEGUIDA A OTRA INSTITUCIÓN SIN DAR IMPORTANCIA A NUESTRO PAPEL

6-NO VALORAR LA COMUNICACIÓN JUDICIAL O POLICIAL

7-NO EVALUAR POSTERIORMENTE LA SITUACIÓN E INTERVENCIÓN, Y NO HACER SEGUIMIENTO DE LA SITUACIÓN

8-QUERER ASUMIR TODA LA RESPONSABILIDAD Y NO COORDINARSE CON OTROS PROFESIONALES



3.1 PROTOCOLOS DE ACTUACIÓN EN CASO DE VIOLENCIA DE GÉNERO EN EL CENTRO EDUCATIVO

INTERVENCIÓN CON DIFERENTES SUPUESTOS



SUPUESTO 1: CUENTA CON APOYO FAMILIAR

1. Ofrecer contactos con recursos especializados de la zona
2. El equipo de orientación se pondrá en contacto con los servicios de ayuda a víctimas de violencia de género para recabar información sobre pautas de actuación desde el centro
3. Si los organismos o recursos de ayuda solicitan documentación, facilitársela de manera inmediata
4. El centro puede solicitar ayuda y recursos al ayuntamiento

SUPUESTO 2: NO CUENTA CON APOYO FAMILIAR

1. Derivar a los servicios de ayuda a víctimas de VdG especificando que no tiene apoyo familiar
2. Facilitar datos de contacto de la persona de apoyo de la víctima
3. Establecer canales de comunicación y coordinación entre el centro y el servicio de atención a víctimas de violencia de género

SUPUESTO 3: NO RECONOCE LA VIOLENCIA PERO TIENE APOYO FAMILIAR

1. El centro establecerá comunicación con la familia y proporcionará recursos
2. El equipo de orientación buscará pautas de intervención en los servicios de atención a víctimas de violencia de género
3. Apoyará a la familia, facilitará información sobre la alumna y la situación

3.1 PROTOCOLOS DE ACTUACIÓN EN CASO DE VIOLENCIA DE GÉNERO EN EL CENTRO EDUCATIVO



INTERVENCIÓN CON DIFERENTES SUPUESTOS

En este supuesto la intervención se complica y es a su vez el más delicado y el que más suele darse en los centros educativos. En la mayoría de casos no se obtienen los resultados o información deseados. Es imprescindible contar con el apoyo de recursos externos que puedan solucionar la situación y sobrellevarla de manera eficaz.

SUPUESTO 4: NO RECONOCE LA VIOLENCIA PERO NO TIENE APOYO FAMILIAR

1. El centro educativo debe buscar los recursos disponibles más adecuados y cercanos
2. Recabar toda la información sobre la situación de la víctima
3. Recabar toda la información de los recursos y establecer canales de comunicación con los/as profesionales
4. Coordinarse desde la comunidad educativa para prestar atención a la situación
5. Pasar la información a la inspección educativa
6. Propiciar, construir y fortalecer un red de apoyo personal
7. Activar el protocolo de VdG en menores y continuar desde el centro con la observación y recogida de información
8. Establecer acciones de prevención contra la violencia de género en la adolescencia

3.1 PROTOCOLOS DE ACTUACIÓN EN CASO DE VIOLENCIA DE GÉNERO EN EL CENTRO EDUCATIVO

MEDIDAS ESPECÍFICAS PARA INTERVENIR CON UNA VÍCTIMA EN EL CENTRO EDUCATIVO

1

SI RECIBE AYUDA PSICOLÓGICA, ESTABLECER UNA COORDINACIÓN DIRECTA DESDE EL CENTRO (FACILITAR HORAS LECTIVAS, FACILITAR ESPACIOS DEL CENTRO...)

2

LA PERSONA ENCARGADA O REFERENTE ESTABLECERÁ ESPACIOS Y LUGARES DE ACOMPAÑAMIENTO INDIVIDUALIZADO DONDE LA VÍCTIMA PUEDA EXPRESARSE

3

SE RECOMIENDA AL CENTRO ESTABLECER ACTIVIDADES E INTERVENCIONES CON LOS GRUPOS SOBRE AUTOCUIDADO, AUTOESTIMA, HABILIDADES SOCIALES, ETC

4

BUSCAR FORMACIÓN PARA PROFESORADO SOBRE VIOLENCIA DE GÉNERO E IGUALDAD CON EL FIN DE OBTENER HERRAMIENTAS PARA LA PREVENCIÓN E INTERVENCIÓN

5

ESTABLECER MEDIDAS EDUCATIVAS PARA LA REPARACIÓN DEL DAÑO DE LA VÍCTIMA Y PARA LA CORRECCIÓN DEL AGRESOR EN CASO DE QUE EL MENOR SEA ALUMNO DEL CENTRO



3.1 PROTOCOLOS DE ACTUACIÓN EN CASO DE VIOLENCIA DE GÉNERO EN EL CENTRO EDUCATIVO

PROTOCOLOS DE ACTUACIÓN EN CASO DE ALUMNO AGRESOR

La mayoría de casos de VdG que se dan en la comunidad educativa tienen como responsable de esta situación a un alumno del centro. Por esto es imprescindible conocer no solo como intervenir con la víctima, si no también conocer los protocolos, medidas y actuaciones para enfrentarnos a los agresores.

1° COMUNICACIÓN

Comunicar al equipo directivo y delegar a una persona encargada las actuaciones necesarias

2° ACTUACIONES

- Garantizar la seguridad de la alumna
- Transmitirle tranquilidad y brindándole acompañamiento en todo momento
- Comunicar a recursos externos que el agresor está matriculado en el centro

3° SEGUIMIENTO

SI EXISTE DENUNCIA se actuará en función de lo establecido en el plan de convivencia del centro, y, en cualquier caso de acuerdo con lo establecido en el Capítulo III del Título V de los Decretos 327/2010 y 328/2010, ambos de 13 de julio.

3.1 PROTOCOLOS DE ACTUACIÓN EN CASO DE VIOLENCIA DE GÉNERO EN EL CENTRO EDUCATIVO



MEDIDAS CORRECTIVAS EN CASO DE ALUMNO AGRESOR

1 En caso de que existan medidas judiciales, ponerse en contacto con servicios sociales

2 Programas y estrategias específicas de modificación de conducta y ayuda personal

3 Trabajar acciones educativas relacionadas con la prevención de vdg y relaciones sanas

4 Las medidas educativas deben llevar un seguimiento y ser evaluadas para comprobar su eficacia

3.1 PROTOCOLOS DE ACTUACIÓN EN CASO DE VIOLENCIA DE GÉNERO EN EL CENTRO EDUCATIVO



MEDIDAS CORRECTIVAS EN CASO DE ALUMNO AGRESOR

5

Aplicaciones correctivas y disciplinarias según plan de convivencia del centro

7

Proponer dinámicas y actividades en las que se trabaje la autoestima, autocontrol, empatía, emociones...

6

Derivación a servicios psicológicos y protección de menores

8

Acompañar y apoyar al alumno y facilitarle herramientas para su mejora y cambio

4-RECURSOS DE ATENCIÓN Y AYUDA



Puntos Municipales del Observatorio Regional de Violencia de Género

Centro de crisis 24h contra la violencia sexual Pilar Estébanez

900 869 947 o Whatsapp 602 224 417

Teléfono 012 para víctimas de vdg

Centro de atención integral contra la violencia sexual Benita Pastrana

91 0600648 | cimfas@fundacion-aspacia.org

Teléfono 016 apoyo a víctimas de vdg

CIMASCAM

91 534 09 22

Fundación ANAR

91 72 62 700

Servicios municipales

Ayuntamiento de Madrid



¿NECESITAS AYUDA?



ASESORAMIENTO@ELBIENQUERER.ORG



@ELBIENQUERER8569



@ELBIENQUERER_FADEMUR



WWW.ELBIENQUERER.ORG

FADEMUR
Federación de Asociaciones de Mujeres Rurales

SI QUIERES SABER MÁS SOBRE NUESTRO
PROGRAMA ELBIENQUERER ¡VISITANOS!

SUBVENCIONA 0,7% IRPF



**Comunidad
de Madrid**

EDUCACIÓN AFECTIVO-SEXUAL CON ADOLESCENTES

Guía sobre educación sexual, diversidad sexual y prevención de la
violencia de género para PROFESORADO



FADEMUR
Federación de Asociaciones de Mujeres Rurales



el bienquerer